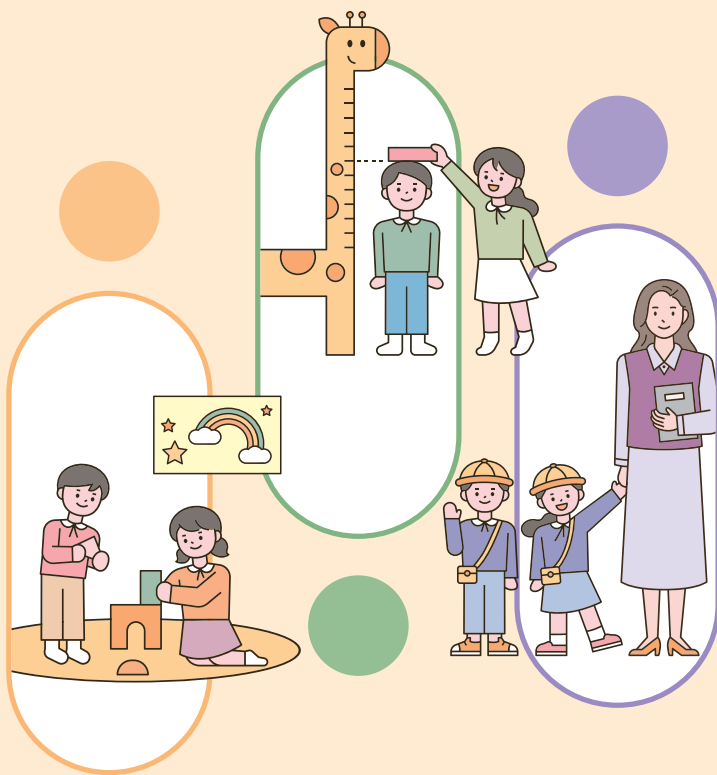


발 간 등 록 번 호

진흥원-2022-915

초보부모를 위한 어린이집 가이드북

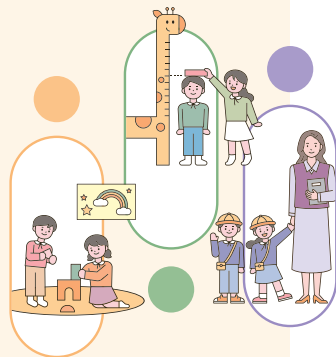


한국보육진흥원

Korea Childcare Promotion Institute

Contents

CHAPTER 01.	어린이집은 어떤 곳인가요?	1
CHAPTER 02.	어린이집에 관한 정보는 어떻게 얻을 수 있나요?	5
CHAPTER 03.	어떤 어린이집이 좋은 어린이집인가요?	7
CHAPTER 04.	어린이집에 입소하기 전에 무엇을 준비해야 할까요?	11
CHAPTER 05.	어린이집에 처음 가는 우리아이, 어떻게 도와주면 좋을까요?	17
CHAPTER 06.	아이들은 어린이집에서 어떻게 생활하나요?	21
CHAPTER 07.	어린이집과 어떻게 소통할까요?	25
CHAPTER 08.	가정과 어린이집이 손발을 맞춰야 해요	28
CHAPTER 09.	어린이집 이용 시 꼭 지켜주세요!	31



CHAPTER

01

어린이집은

어떤 곳인가요?



어린이집은 어떤 곳인가요?



어린이집이란?

시·군·구청장으로부터 인가를 받아 부모님 등의 주 양육자를 대신하여 영유아보육법의 기준에 맞게 영유아를 안전하고 건강하게 양육하며, 발달 특성에 맞는 교육적 경험을 제공하는 복지적 성격과 교육적 성격을 모두 갖춘 기관입니다.



이용대상

어린이집은 만 0세부터 만 5세까지의 영유아들을 양육하고 교육하는 곳입니다. 그러나 필요한 경우(장애통합이나 방과후 보육 등) 만 12세까지 연장하여 보육할 수 있습니다.



운영시간

어린이집은 원칙적으로 평일 12시간(07:30~19:30), 토요일 8시간(07:30~15:30)을 기본적인 운영시간으로 합니다. 그러나 보호자의 근로시간 등을 고려하여 미리 보호자의 동의를 받아 각 어린이집의 운영상황에 맞게 조정하여 운영 일이나 운영시간을 조정하여 운영할 수 있습니다(야간연장 보육, 휴일보육 등 운영가능).



어린이집 보육시간

모든 영유아에게 적용되는 기본보육(오전 9시~오후 4시)과 추가적 돌봄이 필요한 영유아에게 적용하는 연장보육(오후 4시~오후 7시 30분)으로 구분하여 운영되며, 연장보육 시간에는 별도의 전담교사가 배치됩니다.

연장보육 이용절차

1

연장보육 이용 여부 상담(원장↔부모)
(연장보육 희망 이용시간 등)



2

연장보육 자격 신청(0~2세반 아동만 해당)

- 신청

행정복지센터(읍면사무소, 동주민센터) 또는
온라인 복지로(online.bokjiro.go.kr)

- 자격결정 및 통지
시군구

· 0~2세반 영아는 장시간 돌봄이 필요하다고 인정되는 '자격'을 충족해야 합니다.

- 자격기준

취업, 구직/취업준비, 다자녀, 한부모가족, 조손가구, 다문화가정, 저소득층, 장애, 장기요양, 입원(간병), 임신, 유산, 학업, 군복무, 기타 사유가 있는 경우 등

- 기존 종일반 자격 아동은 별도의 자격신청 없이 연장보육 자격으로 전환 예정, 기존 맞춤반 자격 아동은 희망시 연장보육 자격 신청 필요

· 3~5세반 유아는 별도 자격기준 없이 어린이집 상담 후 이용 가능합니다.



3

연장보육 이용 신청(0~5세반 아동 전체)
해당 어린이집에 '연장보육 이용 신청서' 제출



4

연장보육 이용 확정



다양한 유형의 어린이집

- 국공립
국가나 지방자치단체가 설치·운영(위탁운영 포함)하는 어린이집(직장어린이집 제외)
- 사회복지법인
「사회복지사업법」에 따른 사회복지법인이 설치·운영하는 어린이집
- 법인·단체
각종 단체, 법인(사회복지법인을 제외한 비영리법인)이나 단체 등이 설치·운영하는 어린이집
- 민간
국공립·사회복지법인·법인단체등·직장·가정·협동 어린이집이 아닌 어린이집
- 가정
개인이 가정이나 그에 준하는 곳에 설치·운영하는 어린이집
- 직장
사업주가 사업장의 근로자를 위하여 설치·운영하는 어린이집
- 협동
보호자 또는 보호자와 보육교직원 11인 이상 조합을 결정하여 설치·운영하는 어린이집

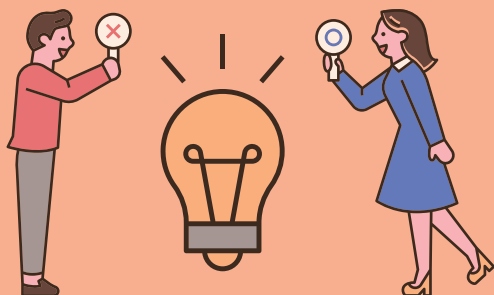
공공형 어린이집은?

- 우수한 민간, 가정어린이집을 공공형으로 선정하여, 운영비를 지원하고 보다 강화된 운영 기준을 적용하여 양질의 보육을 영유아에게 제공하는 등 우수 보육인프라로서 기능할 수 있도록 하는 제도입니다.
- 이 외에도 각 지자체에서 지역형어린이집 등 다양한 특성을 갖춘 제도를 운영하고 있습니다.

CHAPTER

02

어린이집에 관한 정보는
어떻게 얻을 수 있나요?



어린이집에 관한 정보는 어떻게 얻을 수 있나요?



다양한 보육포털

임신육아종합포털 아이사랑에서는 지역 내 어린이집을 유형 별로 찾아볼 수 있고, 관심 있는 어린이집에 대한 기본 정보 확인 및 해당 어린이집의 입소대기 신청도 가능합니다.

한국보육진흥원, 중앙육아종합지원센터 및 각 지역 육아종합 지원센터의 누리집을 통해서도 다양한 정보를 제공하고 있습니다. 어린이집에 관한 정보를 얻을 수 있는 누리집들은 다음과 같습니다.

- 임신육아종합포털 아이사랑 (www.childcare.go.kr)
어린이집 정보, 보육료, 입소대기, 시간제보육 등
- 중앙육아종합지원센터(<http://central.childcare.go.kr>)
어린이집 정보, 가정양육 정보, 보육정책 등



어린이집에 대한 정보지 및 상담

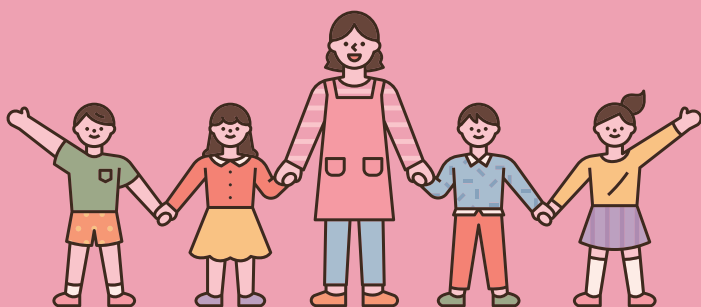
각 지역의 육아종합지원센터에서는 월간지나 브로셔 등을 통해 어린이집과 자녀 양육에 관한 정보를 제공하거나 관련 상담을 진행하기도 합니다. 따라서 어린이집 선택이나 자녀 양육에 어려움이 있다면, 육아종합 지원센터에 방문하여 도움을 요청을 요청할 수 있습니다. 또한 입소하고 싶은 어린이집에 직접 찾아가 자세한 상담을 받아볼 수도 있습니다.

CHAPTER

03

어떤 어린이집이

좋은 어린이집인가요?



어떤 어린이집이 좋은 어린이집인가요?



운영방침과 보육철학

어느 어린이집이나 해당 어린이집을 운영하는 기본적인 운영 방침이나 보육철학이 있습니다. 특히 어린이집을 책임지는 원장의 운영방침과 보육철학, 아이들을 대하는 태도 등은 어린이집에 지대한 영향을 미치므로 어린이집 홈페이지나 원장과의 상담을 통해 사전에 이런 부분을 살펴보는 것이 좋습니다.



교사 대 영유아 비율

교사 대 영유아 비율은 교사가 아이들의 개별적 특성을 파악하고 그에 맞는 돌봄을 하기 위해 필요한 매우 기본적인 환경 조건으로, 현재 정부가 고시하고 있는 교사 대 영유아의 법정 비율은 다음과 같습니다.

연령(만)	0세	1세	2세	3세	4세 이상
배치 기준	1:3	1:5	1:7	1:15	1:20

어린이집 교사 대
영유아 비율





실내외 환경의 안전과 청결

호기심이 왕성하여 활발한 탐색활동을 하는 영유아기의 아이들은 안전사고에 쉽게 노출되고 질병에 대한 저항력도 떨어지므로, 어린이집의 실내외 시설이 안전하고 청결하게 관리되고 있는지 꼼꼼히 따져보아야 합니다.



영유아의 발달에 적합한 일과운영

하루 일과는 아이들의 일상생활 패턴에 맞게 운영되어야 하므로, 영유아의 발달에 적합한 충분한 놀이 시간과 적당한 휴식, 낮잠, 실외활동 등으로 일과가 구성되어 있는지 살펴보아야 함



균형 잡힌 식단

영유아기는 급속한 성장발달이 이루어지는 시기이므로, 아이들의 성장에 필요한 영양상 균형 잡힌 식사와 간식이 제공되고 있는지 살펴보아야 하며, 주요 식자재 납품처와 원산지도 함께 확인해 볼 필요가 있습니다



집에서부터의 거리

아무리 좋은 어린이집이라도 집에서부터의 거리가 너무 멀다면 매일매일의 등·하원은 아이들에게 무리가 될 수 있으므로 이동 시간이 너무 길지 않은 근거리에 있는 어린이집을 선택하는 것이 좋습니다.

CHAPTER

04

어린이집에 입소하기 전에
무엇을 준비해야 할까요?



어린이집에 입소하기 전에 무엇을 준비해야 할까요?



어린이집 입소대기 신청

- 어린이집 이용을 원하는 보호자는 시간, 장소의 제한 없이 온라인으로 입소대기 신청을 할 수 있습니다.
- 임신육아종합포털 아이사랑(www.childcare.go.kr)에서 신청할 수 있습니다.
 - * 어린이집 원장은 입소대기관리시스템을 통해 입소대기자를 실시간으로 공개하여 투명하게 운영합니다.

온라인 신청 시

- 부모 또는 보호자가 임신육아종합포털 아이사랑에 접속하여 입소 신청
 - * 외국인 아동의 경우, 임신육아종합포털에서는 입소대기 신청이 불가하며, 입소대기를 신청하려는 어린이집 또는 어린이집이 위치한 지역의 지자체로 신청 요청

어린이집 방문 시

- 부모 또는 보호자가 어린이집을 방문하여 입소 신청

어린이집 입소대기 신청절차

아동 등록

아이사랑 보육포털에서
회원가입 후 어린이집에
입소할 자녀 등록

어린이집 검색

어린이집을 검색 후,
신청할 어린이집 선택

신청

입소대기 신청

아동 입소 처리

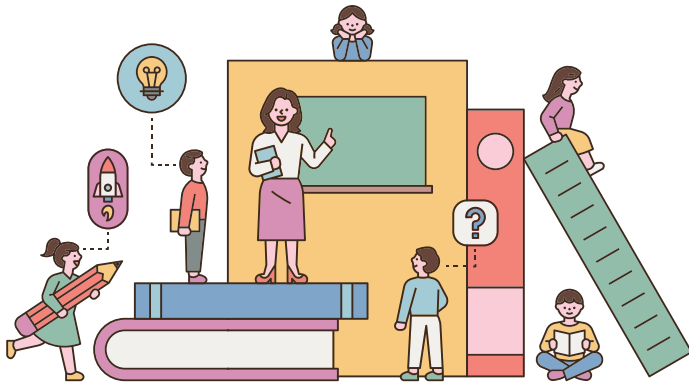
어린이집은 입소대기
순서에 따라 아동을
입소 처리

입소우선순위 자료제출

어린이집에서는 자동
연계되는 자격을 제외하고
부모로부터 입소 관련
서류 일체를 받아 확인

입소 대상자 확정

어린이집에서는 입소
우선순위에 따른 대기
순서를 확인하여 입소
대상자를 확정





국민행복카드 신청

정부에서는 어린이집 보육료를 바우처 형태로 지원하고 있습니다. 따라서 아이를 어린이집에 보내기로 결정했다면 국민행복카드 발급 신청을 하셔야 합니다.



국민행복카드로 보육료, 유아학비, 건강보험 임신·출산 진료비 및 사회서비스 전자바우처 등 정부의 여러 바우처 지원을 공동으로 이용할 수 있습니다.

온라인 발급방법

보조금 신청 정부 보조금을 신청하면 어린이집 보육료와 유치원 유아학비 인증이 가능합니다.

보조금 신청서 복지로 홈페이지(www.bokjiro.go.kr)

카드 발급 5개 카드사 중 원하시는 카드사를 선택해 발급받으시면 됩니다.
(연회비는 무료)

카드 발급처 복지로 홈페이지(www.bokjiro.go.kr)
임신육아종합포털 아이사랑(www.childcare.go.kr)
5개 카드사 홈페이지(KB 국민카드, 신한카드, 롯데카드, 삼성카드, 비씨카드)
카드사별로 국민행복카드 전문 상담원이 있어 빠르게 문의할 수 있습니다.

오프라인 발급방법

보조금 신청 정부 보조금을 신청하면 어린이집 보육료와 유치원 유아학비 인증이 가능합니다.

보조금 신청서 읍·면·동 주민센터

카드 발급 5개 카드사 중 원하시는 카드사를 선택해 발급받으시면 됩니다.
연회비는 무료

카드 발급처 읍·면·동 주민센터, 전국 은행과 주요 카드사 지점



신입원아 오리엔테이션 및 입소서류

신입원아 오리엔테이션은 어린이집의 현황과 운영방침, 보육 프로그램, 각 반 운영방침 등에 대한 꼼꼼한 안내를 받을 수 있는 기회이므로 반드시 참석하는 것이 좋습니다. 이때 신입원아 오리엔테이션 시 입소서류를 안내 받게 되는데, 해당 서류들은 정부에서 지침으로 구비하고 있어야 한다고 명시하고 있는 것들이 대부분이므로 미리 챙겨서 정해진 때에 제출해야 합니다.



어린이집 준비물

어린이집 준비물은 개별 어린이집마다 차이는 있으나, 대체로 아이들이 어린이집에서 생활하는데 필요한 물품들로 낮잠 이불, 베개, 칫솔과 치약, 물티슈 등이 있으며, 영아들의 경우 분유, 우유병, 가제수건 등의 개인용품을 준비해야 합니다.



마음의 준비

아이를 처음으로 어린이집에 보내는 부모님은 기대감 보다는 불안감과 미안한 마음이 앞서기 마련입니다. 하지만 이런 부모님의 마음은 아이들의 적응에 오히려 부정적인 영향을 끼칠 수 있으므로 아이와 함께 어린이집을 방문하여 교사와 이야기를 나누어 보거나, 어린이집 일과에 맞추어 규칙적인 생활을 해보며 조금씩 마음의 준비를 하는 것이 필요합니다. 맞벌이 가족이라면 입소 전 어린이집의 적응기간을 확인하여 휴가를 조절하거나 도와주실 조부모를 찾는 등 적응기간 참여에 대한 준비가 필요합니다.

CHAPTER

05

어린이집에 처음 가는 우리아이,
어떻게 도와주면 좋을까요?



어린이집에 처음 가는 우리아이, 어떻게 도와주면 좋을까요?



어린이집 적응프로그램이란?

어린이집 적응프로그램이란 어린이집에 입소한 아이가 낯선 환경에서 불안을 극복하고 새로운 환경에 적응할 수 있도록 시간을 두고 어린이집의 일과를 점차적으로 경험해 보도록 하는 것입니다. 적응프로그램은 부모와 함께 ‘오전 일과에 참여하기’를 시작으로 ‘점심식사’, ‘낮잠자기’, ‘오후 일과 참여하기’로 점차 시간을 연장해 나갑니다. 부모와의 헤어짐도 5~10분을 시작으로 점차 헤어짐의 시간을 늘려가는 방식으로 진행됩니다. 이 같은 과정은 부모와 교사의 집중적인 배려 속에서 최소 1주일 이상의 시간을 가지고 체계적으로 이루어지며, 어린이집 환경, 영유아의 개별적 특성 및 가정환경 등에 따라 융통성 있게 진행될 수 있습니다.



적응기간에 나타날 수 있는 아이들의 행동

부모님과 떨어져 낯선 어린이집에 혼자 남겨지는 경험은 아이들에게 매우 힘든 일이며, 이 시기에 아이들은 불안한 감정을 다양한 방식으로 표현합니다. 따라서 부모는 아이들의 불안한 마음을 수용하고 적절한 방법으로 도와주는 것이 필요합니다.

적응기간의 아이들에게 이런 행동이 나타날 수 있어요

- 어린이집에 들어서면 그치지 않고 계속 울고, 부정적인 이야기를 많이 한다.
- 등원 시간에 특별한 신체적 이상이 없는데도 계속 아프다고 한다.
- 교사를 거부하거나 반응을 보이지 않는다.
- 어린이집에서 제공되는 식사나 간식을 거부한다.
- 낮잠 시간에 심하게 울며 부모를 찾는다.
- 부모에게 심한 응석을 부리거나 자주 칭얼댄다.
- 새삼스럽게 대소변 실수를 하거나 젖병을 찾고, 손가락을 빨다.

부모님께서는 이렇게 아이들을 도와주세요

- 아이가 어린이집에 잘 적응할 수 있다는 믿음을 가지세요.
- 어린이집이 믿을 만한 곳이며, 선생님이 좋은 사람이라는 점을 아이 앞에서 표현해 주세요.
- 적응기간 중 나타날 수 있는 아이의 불안 증세에 동요하지 말고 등·하원 길에 아이의 힘든 마음을 위로해 주세요.
- 등·하원 시간을 최대한 일정하게 유지하고, 약속한 하원 시간을 꼭 지켜주세요.
- 헤어질 때 아이 몰래 나가거나, 거짓말("엄마 화장실 다녀올게!")을 하지 마세요.
- 아이마다 적응에 걸리는 시간이 다를 수 있음을 이해하고 편안한 마음으로 기다려 주세요.
- 대화수첩, 알림장 등을 통해 적응 과정에 보이는 아이들의 반응과 변화 과정을 교사와 함께 나누어 주세요.
- 어린이집에서는 여러 아이들이 함께 생활하다보니 감기 등의 바이러스성 질환에 취약해질 수 있으므로, 기초체력을 길러주시고 개인위생에 철저히 대비해 주세요.
- 어린이집에서 속상했던 일보다는 좋았던 일에 대해 함께 회상하며 이야기 나누는 시간을 통해 어린이집에 대한 긍정적인 생각을 심어주세요. 재능가 어린이집에서 속상했던 일에 집중하여 이야기 나누게 되면 어린이집에 대한 부정적인 생각이 더 커질 수 있습니다.

CHAPTER

06

아이들은 어린이집에서 어떻게 생활하나요?



아이들은 어린이집에서 어떻게 생활하나요?

어린이집의 일과는 일반적으로 오전 간식, 오전 실내놀이, 바깥놀이, 점심식사, 양치 및 화장실가기, 낮잠, 오후 간식, 오후 실내 놀이 등으로 이루어져 있으며, 영유아의 연령, 어린이 집별 상황 및 계절 특성 등에 따라 조정될 수 있습니다.



실내놀이는 무엇을 하는 시간인가요?

흥미영역으로 구성된 보육실에서 영유아들이 자신의 흥미에 따라 자발적으로 놀이하는 시간을 의미합니다.



아이들의 급·간식 어떻게 이루어지나요?

- 발육과 건강에 필요한 영양을 충족할 수 있는 식품으로 구성하며 영양 기준에 맞는 점심과 간식(오전, 오후)을 제공합니다.
- 효율적이고 위생적인 관리를 통해 높은 질의 급식을 제공합니다.
- 신선한 식재료 구매와 철저한 관리를 통한 내실 있는 급식을 제공합니다.
- 편식교정 등 바른 식습관을 형성할 수 있도록 올바른 식생활 교육을 합니다.



우리 아이는 먹을 때 주의가 필요해요!!

자녀가 특정 음식에 알레르기 등이 있는 경우 어린이집에 꼭 문서와 구두로 알려주세요. 입소 시 제출하는 '생활기록부'에 먹으면 안되는 음식을 꼼꼼히 기록하고 담임 선생님에게 별도로 이야기해 주셔야 합니다.



낮잠 꼭 자야 할까요?

영유아의 생체리듬은 오전 9시부터 상승하다가 11시가 지나게 되면 하락하게 됩니다. 영유아는 피곤을 느끼게 되면 짜증을 내거나 다투기 쉽고, 활동에 집중하기 어려워하며, 졸음이 올 때 넘어지는 등의 안전사고가 나기 쉽습니다. 이 같은 발달 특성상 영유아는 낮잠을 자거나 편안히 쉬면서 새롭게 에너지를 충전하는 휴식의 시간이 반드시 필요합니다. 이에 어린이집에서는 만 4세 이하의 영유아에게 일과 중 반드시 낮잠 시간을 마련하여 적절한 수면을 포함한 충분한 휴식의 기회를 제공하고 있습니다.



CHAPTER

07

어린이집과

어떻게 소통할까요?



어린이집과 어떻게 소통할까요?

어린이집의 궁극적인 목적은 아이들의 건강한 성장·발달을 지원하는 것입니다. 이를 위해서는 부모님과의 협력이 무엇보다 중요하며, 이는 원활한 소통을 통해 서로에 대한 이해가 우선될 때 가능합니다. 따라서 어린이집에서는 부모와 소통하며 의견교류할 수 있는 다양한 방법을 마련하고 있습니다.

정기적으로 이루어지는 의사소통

■ 부모 오리엔테이션

- 어린이집 운영의 뼈대를 구성하는 보육철학 및 목표, 보육과정 및 프로그램, 물적, 인적 환경 등에 대한 구체적인 정보를 안내받을 수 있는 매우 중요한 시간입니다.

■ 부모 교육

- 육아 관련 전문 정보를 강의, 워크숍, 교육자료 등의 다양한 형태로 제공받을 수 있습니다.

■ 부모 개별 면담

- 어린이집과 부모가 아이에 대한 정보와 의견을 교환하는 시간으로, 어린이집과 가정에서 일관성 있는 보호와 교육이 이루어지도록 돕습니다.
- 학기 초 개별 면담 시간에는 부모님이 선생님에게 아이에 대한 정보를 많이 제공해 주시는 것이 좋습니다.
- 학기 말 개별 면담 시간에는 어린이집에서 아이를 관찰한 결과를 토대로 발달적 변화와 적절한 지도방법 등을 안내 받을 수 있습니다.

어린이집 운영위원회

- 어린이집에서는 보육교직원, 부모, 지역사회 인사가 어린이집 운영에 참여하여 운영의 자율성 및 투명성을 높이고 지역사회와의 연계를 강화하여 지역실정과 어린이집 특성에 맞는 보육을 할 수 있도록 ‘어린이집 운영위원회’를 운영하고 있습니다.
- 운영위원회는 분기별로 1회 이상 실시하며, 이를 통해 수렴한 의견 및 결과는 어린이집 전체 이용 부모에게 안내합니다.
※ 가정어린이집은 지역사회 인사를 제외할 수 있음

이용 만족도 조사

- 어린이집에서는 부모의 다양한 요구를 수렴하여 수요자 중심의 보육서비스를 제공하기 위해 어린이집 운영 전반에 대한 만족도 조사를 실시하기도 합니다. 어린이집 운영 전반에 대한 부모의 평가는 어린이집의 보다 나은 보육서비스 제공을 위한 중요한 자료로 활용되므로 적극적으로 참여해 주시기 바랍니다.

수기로 이루어지는 의사소통

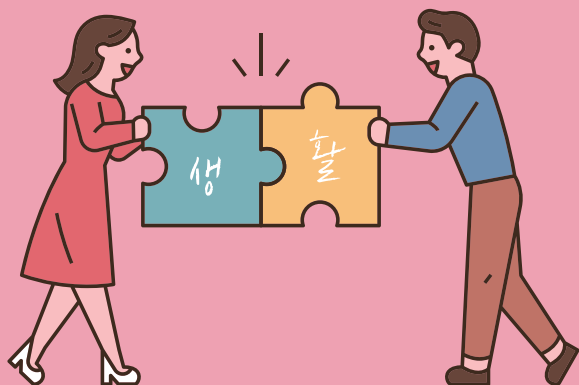
- 대화수첩(또는 스마트 알림장) 등
 - 어린이집과 가정에서 아이가 생활한 이야기를 적어 교환함으로써 아이가 매일 매일 일관성 있고 세심한 보호와 교육을 받을 수 있도록 돕습니다.
※ 어린이집에 따라 대화수첩이나 스마트 알림장 등의 다양한 방법으로 이루어질 수 있습니다.
- 전화상담
 - 아이에 대해 궁금한 점이 생겼으나, 어린이집에 방문하기 어려운 경우 활용할 수 있습니다. 그러나 어린이집에서 담임 선생님은 다른 아이들도 보육하고 계시기 때문에 사전에 전화 상담 시간을 약속하여 진행하는 것이 좋습니다.
※ 전화 상담이 가능한 시간은 어린이집마다 상이할 수 있으나, 일반적으로 아이들 낮잠시간이나 대부분의 아이들이 하원한 저녁 시간에 진행됩니다.
- 가정통신문 등
 - 어린이집 행사나 준비물 등 반별 또는 전체 원아에게 필요한 공통 안내 사항도 가정통신문이나 어린이집 현관 게시판 등을 통해 안내하고 있습니다. 이 또한 우리 아이가 어린이집에서 경험하게 되는 것이므로 꼼꼼히 확인해주세요!

CHAPTER

08

가정과 어린이집이

손발을 맞춰야 해요



가정과 어린이집이 손발을 맞춰야 해요



집에서도 이루어지는 기본생활습관 교육

아이들이 어린이집에 다니기 시작하면 스스로 해야 할 일이 많아집니다. 부모는 자리에 앉아 스스로 밥 먹기, 물건이나 신발 제자리에 정리하기, 장난감 정리하기, 차례 지키기, 인사하기 등 집에서도 기본생활 습관을 형성할 수 있도록 도와주어야 합니다.



가정연계 프로그램 참여

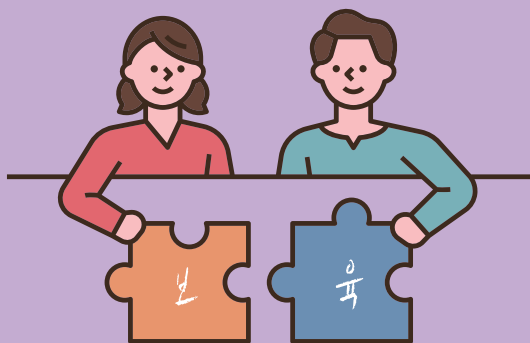
어린이집에서는 신입원아 OT, 학부모 간담회, 가족과 함께 하는 활동, 부모교육 등 다양한 가정연계 프로그램을 제공하고 있습니다. 양육 지원, 정보 제공, 공동체 의식 함양 등을 목적으로 하는 프로그램에 참여함으로써 좀 더 유능한 부모 역할을 수행하는데 도움을 받을 수 있습니다. 특히, 대화수첩, 정기상담 등을 통해 교사와 지속적으로 의견을 교류함으로써 가정과 어린이집에서 일관성 있게 아이를 양육할 수 있습니다.



CHAPTER

09

어린이집 이용 시 꼭 지켜주세요



어린이집 이용 시 꼭 지켜주세요!

어린이집에 재원하고 있는 아이들을 건강하게 잘 돌보기 위해 어린이집 보육교직원들은 많은 노력을 기울이고 있습니다. 부모님들 또한 어린이집과의 긍정적인 관계 형성을 위해서 필요한 에티켓이 있다는 것을 기억해 주세요!



■ 부모님이 할 수 있는 일은 부모님께서 해 주세요.

선생님은 여러 아이들을 함께 보육하고 있으므로, 보육에만 집중할 수 있게 함께 노력주세요.

■ 아이들은 언제, 어디서나 세심한 돌봄이 필요해요.

가정에서도 꼼꼼하게 아이들을 살펴봐 주시고, 돌봐주세요.

■ 차량 이용시간을 지켜주세요.

다른 친구들에게 우리 아이가 미안해하지 않도록 부모님께서 조금만 신경써 주세요.

■ 등원시간을 꼭 지켜주세요.

아이들이 안정적으로 어린이집 일과를 보낼 수 있도록 도와주세요.

■ 아이의 건강과 바른 식습관을 위해 아침은 집에서 먹게 해 주세요.

어린이집에서 오전간식이 제공된다는 것도 기억해 주세요.

- 선생님을 존중하는 말을 사용해 주세요. 그리고 아이와 함께 인사해 주세요.

아이들은 부모님께서 선생님을 존중하며 대하는 태도와 말을 보고 타인을 대하는 예절을 배우게 됩니다. 자녀에게 좋은 모델링이 되어 주세요.

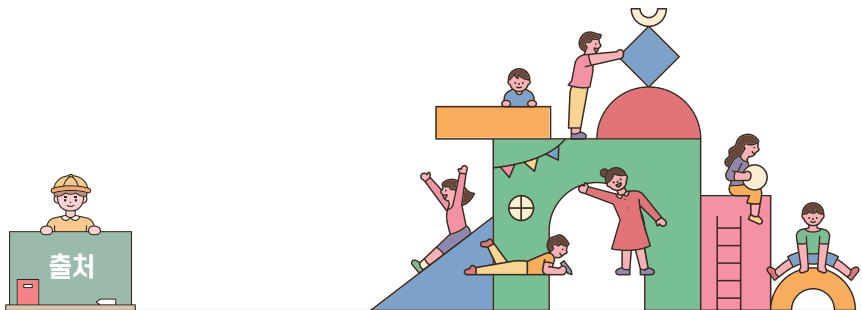
- 가급적 외부 음식은 어린이집에 보내지 말아주세요.

- 아이들만의 의사소통 방법이 있습니다.

어른의 시각으로 아이들의 세상을 바라보지 말고, 아이들이 소중히 여기는 것을 인정해 주세요

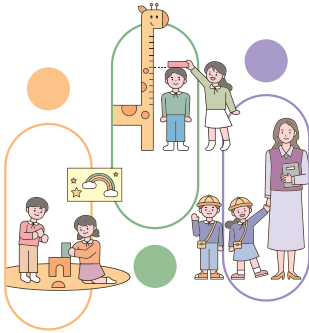
- 아이에 대한 의문점은 아이에게 다그치며 묻기보다 선생님에게 직접 물어봐 주세요.

- 우리 아이에 대한 질문은 어린이집 근무시간에 해 주세요.
늦은 저녁시간에는 힘들게 일하신 선생님도 쉬시고 내일을 준비할 수 있게 배려해 주세요.



- 한국보육진흥원(2013). 부모교육자료2-우리 아이의 어린이집 생활 이야기
- 한국보육진흥원(2016). 또 하나의 집 어린이집 생활이야기
- 보건복지부(2022). 2022년 보육사업안내
- 육아종합지원센터(2022). 2022년 포괄적 양육정보 안내

초보부모를 위한 어린이집 가이드북



2022년 8월 인쇄

2022년 8월 발행

발행인 한국보육진흥원장

발행처 한국보육진흥원
서울특별시 용산구 청파로 345, 주연빌딩 3-6층
전화 | 1661-5666(代) 팩스 | 02-2090-6706

디자인 (주)디자인여백플러스

사전 승인 없이 본문 내용의 무단복제를 금함.