 관계부처 합 동	보 도 참 고 자 료			
배 포 일	2022. 2. 21. / (총 5매)			
보건복지부 보육정책과	과 장 담 당 자	유 보 영 최 종 열	전 화	044-202-3540
국토교통부 철도운영과	과 장 담 당 자	김 민 태 정 연 준		044-202-3546
				044-201-3950
				063-201-3975

철도역사 내 국공립어린이집 건립이 확대됩니다.

- 보건복지부와 국토교통부, 철도역사 내 국공립어린이집 설치 협력 업무협약 체결(221) -

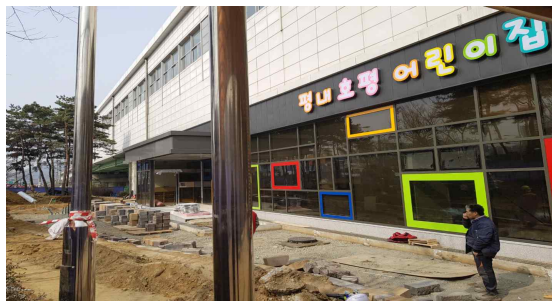
- 보건복지부(장관 권덕철)와 국토교통부(장관 노형욱)은 보육의 공공성을 강화하고 직장인 부모의 보육 부담을 완화하고자, 철도 역사(驛舍) 유휴공간을 활용한 철도어린이집 조성 확대 추진 업무 협약(MOU)을 2월 21일에 세종정부청사 6동 대회의실에서 체결하였다.

* 철도어린이집 건립 사업 : 철도를 이용하여 출·퇴근하는 직장인 부모의 보육 부담 완화를 위해 철도역사 내 유휴공간을 활용하여 국공립어린이집을 설치하는 사업

- 업무 협약식에는 보건복지부와 국토교통부의 양 장관이 참석하여 철도어린이집 조성 확대 추진을 위한 기관별 역할을 협의하고 공동 서명하였다.
- 이번 협약 체결을 통하여 국토교통부는 철도 역사 내 유휴공간을 무상으로 제공하며, 보건복지부와 지자체는 철도어린이집 조성에 필요한 설치비를 분담하고, 그 외 일부 설치비는 국가철도공단에서 부담한다.
- 또한, 철도어린이집은 국공립어린이집으로 지자체가 운영하게 되며, 어린이집 건립 후에는 철도어린이집 운영에 필요한 인건비 일부 등을 보건복지부와 지자체가 지원할 계획이다.

- 철도어린이집으로 건립되는 국공립어린이집은 부모들의 선호도가 높은 편이며, 장애아·다문화 보육서비스를 제공하여 보육의 공공성을 높이고 철도시설을 활용한 공익가치 실현에도 기여할 것으로 기대된다.
- 철도역사 유희공간을 활용한 철도어린이집은 이용 영유아 부모들과 지역주민들로부터 큰 호평을 얻고 있다.
- 2019년 3월 시범사업으로 경춘선 평내호평역(경기도 남양주시 소재)에 국내 최초로 철도어린이집을 개원하였으며, 철도를 이용하여 출·퇴근하는 직장인 부모들의 선호가 상당히 높다.
- 현재 행신역, 탄현역, 여주역 3개 철도 역사에 2022년 상반기 개원을 목표로 철도어린이집 추가 설치를 추진 중이다.

< 평내호평역 철도어린이집 1호 : 평내호평 어린이집 >



★ 평내호평역 철도어린이집
(위치) 경기도 남양주시 평내동
(개원연도) 2019년 3월
(연면적) 432.3㎡
(이용 영유아수) 30명

< 건립 추진 중인 철도어린이집 2호, 3호, 4호 >

경강선 여주역	경의선 탄현역	경의선 행신역
		
지상 1층, 연면적 327.58㎡	지상 1층, 연면적 319.89㎡	지상 2층, 연면적 317.32㎡

- 보건복지부와 국토교통부는 이번 철도어린이집 건립 업무협약(MOU) 체결 이후에도 협업체계를 더욱 강화하여 철도어린이집을 7개 지역에 추가 건립할 계획이다.

* 철도어린이집 추가 건립 계획 역사 : 오송역, 월곶역, 거제역, 정읍역, 이천역, 재송역, 거제해맞이역

- 권덕철 보건복지부 장관과 노형욱 국토교통부 장관은 이날 업무협약식에서 “출·퇴근하면서 자녀들을 믿고 맡길 수 있도록 철도역사 내 국공립 어린이집이 건립되게 되어 매우 뜻깊게 생각한다.”라고 전하면서,

- 또한 “오늘 두 부처 간의 업무협약을 시작으로 철도어린이집이 더욱 확대될 수 있도록 적극적으로 협력할 계획”임을 밝혔다.

- <붙임> 1. 철도어린이집 건립 확대를 협력을 위한 업무협약식 개요
2. 철도어린이집 건립 업무협약식을 통한 추진 현황 및 추진 계획

붙임 1 철도어린이집 건립 확대 협력을 위한 업무협약식 개요

1 업무협약식 개요

- (시간·장소) '22.2.21.(월) 14:00, 세종정부청사 6동 대회의실 5층(546호)
 - (참 석) 총 9명
 - (보건복지부) 장관, 인구정책실장, 보육정책과장
 - (국토교통부) 장관, 철도국장, 철도운영과장
 - (국가철도공단) 부이사장, 시설본부장, 재산계획처장
 - (내용) 철도 역사 내 국공립어린이집 조성 확대를 위한 부처 간 협력 및 협약 추진
- ※ 전국 철도 역사의 유휴공간을 활용한 철도어린이집 조성('23년까지 10개소 이상)

2 업무협약서 내용

“철도 역사 내 국공립어린이집”에 관한 업 무 협 약 서

보건복지부와 국토교통부는 양질의 보육서비스 제공 기반을 확충하고 국유자산의 효율적인 활용을 위해 철도 역사 내 국공립어린이집 건립을 확대하고자 다음과 같이 업무협약을 체결한다.

제1조(목적) 이 협약은 철도 역사 내 국공립어린이집 건립을 원활히 추진하기 위해 필요한 사항과 상호 협력체계 구축 등 협약기관 간 이행하여야 할 사항 등을 정함에 있다.

제2조(협약의 원칙) 협약기관은 다음 각 호의 원칙에 따라 협약을 체결하고 성실히 이행하도록 노력한다.

1. 협약 당사자 간 호혜의 원칙
2. 업무협약의 효과적 운영의 원칙
3. 업무협약 활용도 제고 및 내실화 원칙

제3조(협력의 범위) 협약기관은 국가 소유 철도역 유휴 공간을 활용한 철도 역사 내 국공립어린이집 건립 확대를 위하여 다음과 같이 협력한다.

1. 철도 역사 내 국공립어린이집의 사업계획, 건립 등 상호 협력 사항
2. 철도 역사 내 국공립어린이집 확대를 위한 예산 지원에 관한 사항
3. 국공립어린이집 운영을 위한 협조체계 구축
4. 그 밖에 필요에 따라 협력하기로 한 사항

붙임 2 철도어린이집 건립 업무협약을 통한 추진 현황 및 추진 계획

1 배경 및 필요성

- 국토교통부는 철도 국유재산의 공익적 활용확대를 위해 2023년까지 철도 유휴 공간 내 국공립어린이집 10개소* 조성 추진 중

* ① 2019년 평내호평역 내 국공립어린이집 1개소, ② 2021년 여주역, 탄현역, 행신역 3개소 설치 추진, ③ 2022년 이후 6개소 이상 추가 설치 추진

⇒ 국공립어린이집의 설치·운영을 위한 재원을 지원하고(보건복지부), 부지·시설 임대 및 재원 공동 부담(국토교통부, 국가철도공단) 등의 긴밀한 협업 체계 구축하기 위한 업무협약(MOU) 체결 필요

2 협업 추진 체계

- 국공립어린이집 설치를 위한 협업 체계 구축(MOU안)

복지부	국토부	지자체
어린이집 설치·운영 지원	부지 및 시설 제공	어린이집 설치·운영 주체
복지부-국토부 MOU		국토부-지자체 협약
· 시설 설치비 국고보조(복지부)		· 시설 건축 및 무상대부(국토부·철도공단)
· 부지 제공 및 건축 재원 분담(국토부)		· 지방비 부담 및 운영 전반 관할(지자체)

- 국공립어린이집 설치 후 ▲국토부 국유재산의 지자체 무상대부, ▲복지부 보육교직원 인건비 등을 국비 지원, ▲지자체 어린이집 설치·운영 전반을 관할

- 철도 역사 내 국공립어린이집 건립 협업 추진 체계

· 국토부-지자체 사업추진 협약 · 어린이집 확충 수요 제출	· 사업계획 접수 · 대상선정 및 국비 교부	· 철도공단 위탁 설치	· 시설 무상임대 · 국공립어린이집 설치	· 어린이집 운영 · 인건비 국고 지원
①수요신청	②선정 및 교부	③착공	④시설 설치	⑤시설 운영
지자체	복지부	국토부, 철도공단	국토부, 지자체	지자체, 복지부