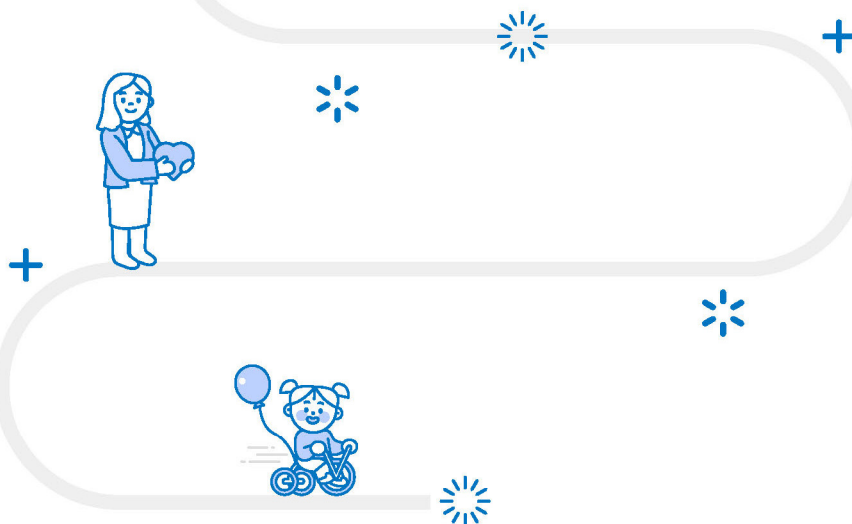


# 어린이집 영유아의 성 행동문제 관리·대응 매뉴얼



2020. 8.





- 본 매뉴얼은 ‘어린이집 영유아의 성 행동문제’에 대해 부모와 보육 교직원의 이해를 돕고 대응 방안을 안내하고자 한 것으로, 영유아의 ‘성 행동’에 대한 일상적 지도와 ‘성 행동문제’ 개선을 위한 대응 방안, 전문기관 지원 절차 등을 소개하여 실제적 활용을 돕고자 함.

\* 「어린이집 아동 성 관련 일탈 행위 대응방안」 연구를 바탕으로 관련기관, 어린이집 등의 의견을 참고하여 제작됨.



# CONTENTS

## I. ‘영유아의 성 행동’에 대한 이해 ..... 7

1. ‘영유아의 성 행동’에 대한 접근	8
2. ‘영유아의 성 행동’에 대한 용어 사용	9
3. 영유아 발달과정에서 나타나는 성 행동	10
4. 영유아 성 행동(문제) 수준	11

## II. 어린이집 영유아의 성 행동 수준별 관리 및 대응 ..... 13

1. 성 행동 수준별 관리 대응 체계	14
2. 성 행동 수준별 어린이집 대응 방법	15
2.1. ‘일상적인 수준의 성 행동’ 대응(지도) 방법	15
2.2. ‘우려할 수준의 성 행동문제’ 대응 방법	16
2.3. ‘위험한 수준의 성 행동문제’ 대응 방법	17

## III. 관계기관 역할 ..... 19

1. 어린이집	20
2. 육아종합지원센터	21
3. 지자체(시·도, 시·군·구)	22
4. 해바라기센터 및 아동보호전문기관	23

## 부 록 ..... 25

1. ‘영유아의 성 행동’에 대한 가정에서의 보호자 역할	26
2. 영유아의 성 행동문제에 대한 오해와 진실	28
3. 성 행동문제 발생시 상황 파악을 위하여 영유아를 대하는 바람직한 태도	30



## 어린이집 영유아의 성 행동문제 관리·대응 매뉴얼

# I

## ‘영유아의 성 행동’에 대한 이해

- 1. ‘영유아의 성 행동’에 대한 접근 ..... 8
- 2. ‘영유아의 성 행동’에 대한 용어 사용 ..... 9
- 3. 영유아 발달과정에서 나타나는 성 행동 ..... 10
- 4. 영유아 성 행동(문제) 수준 ..... 11



## I. ‘영유아의 성 행동’에 대한 이해

### 1 ‘영유아의 성 행동’에 대한 접근

- » 영유아의 성을 출생부터 지속적으로 발달해가는 과정으로 인식하고, 성장과 발달, 학습을 통해 구성되는 것이라 이해하여야 합니다.
- » 영유아의 성 관련 행동은 ‘성 개념의 발달수준’을 반영하며, 성 개념을 획득하는 과정에서 시도하는 탐색적인 행동이 대부분입니다.

  - 성에 대한 영유아의 관심과 탐색적 행동은 남아와 여아의 차이가 거의 나타나지 않으므로 선입견 없이 대해야 합니다.
  - 영유아는 자신이 한 성 관련 행동의 어느 부분이 얼마나 잘못된 것인지 명확히 이해하기 어렵습니다.
- » 영유아 성 행동의 대부분은 발달 상 나타나는 행동특성과 유사하게 개방적인 공간에서, 호기심에 의해, 일상적으로 자연스럽게 나타날 수 있습니다.

  - 다만, 영유아의 성 행동이 흔히 일어날 수 있는 일상적인 상황을 잘 살펴서 “우려할 또는 위험한 수준”의 특성이 나타나는지에 대해 관찰·주의가 필요합니다.
- » 영유아의 일상적인 수준의 성 행동을 강압적인 태도로 제지하여 성적 호기심을 억누르거나, 지속적으로 방치하면 은밀하고 반복적인 경향을 띄는 우려할 수준의 성 행동문제가 나타날 수 있습니다.
- » 영유아의 우려할 수준의 성 행동문제를 지속적으로 방치하면 은밀하게 반복하는 경향을 넘어 또래에 대한 강요와 폭력성을 띄게 되고, 신체·정서적으로 피해를 유발하는 위험한 수준의 성 행동문제가 나타날 수 있습니다.



- » 부모, 교사, 또래, 미디어 등 주변 환경이 영유아의 성 관련 행동에 미치는 영향이 강력합니다.
  - 최근 가정 및 사회적 환경, 미디어 환경 등에서 성적 노출이 잦아지면서, 영유아의 성 행동문제가 발생할 위험이 높아지고 있습니다.
- » 영유아의 성 관련 행동은 성인과 다른 관점에서 보아야 하며, 해당 영유아를 낙인찍지 않도록 보다 신중한 보호자적 관점의 접근이 요구됩니다.

## 2 '영유아의 성 행동'에 대한 용어 사용

- » 영유아 성 관련 행동에 대한 접근방법을 기초로 영유아 성 관련 행동에 대해 성폭력, 성폭행, 학대, 가해 등의 용어 대신 중립적인 용어를 사용합니다.

용 어	의 미
영유아의 성 행동	○ 영유아가 성장 발달하면서 나타내는 성과 관련된 행동
영유아의 성 행동문제	○ 영유아가 해당 연령의 자연스러운 발달 특성에서 벗어나 우려하거나 위험한 수준의, 혹은 문제가 될 수 있는 성 행동 또는 행동에 따른 문제
피해 영유아	○ 또래의 성 행동문제로 심리적 혹은 신체적 피해를 입은 영유아
행위 영유아	○ 성 행동문제로 또래에게 피해를 입힌 영유아 (낙인이 되지 않도록 '가해 영유아'라는 용어 사용하지 않음)

### 3 영유아 발달과정에서 나타나는 성 행동

성 개념	획득 시기	발달적 특성	일반적으로 나타나는 성 행동 예
신체에 대한 탐색	만 0~1세	<ul style="list-style-type: none"> <li>우연한 상황 등에서 신체의 감각적 느낌을 탐색</li> </ul>	<ul style="list-style-type: none"> <li>기저귀를 갈거나 몸을 씻겨줄 때 감각적인 느낌에 반응하기도 함.</li> <li>자신의 성기를 보거나 만짐</li> </ul>
성 정체감 인식	만 2~3세	<ul style="list-style-type: none"> <li>자신을 남자, 또는 여자라고 인식하고, 다른 사람의 성을 구분할 수 있음</li> </ul>	<ul style="list-style-type: none"> <li>벗고 돌아다니기</li> <li>가족이나 또래의 벗은 모습에 호기심을 나타냄</li> <li>자위 행위가 나타나기도 함</li> </ul>
성 안정성	만 4~5세	<ul style="list-style-type: none"> <li>시간이 지나도 자신의 성이 변하지 않을 것임을 알게 됨. 남자아이는 아빠가, 여자아이는 엄마가 될 것이라고 믿음</li> </ul>	<ul style="list-style-type: none"> <li>엄마아빠 놀이 시 행동 모방</li> <li>아기 태어나는 과정, 의사놀이 시 옷 벗기려는 행동(성적 행동인지 단순한 모방 행동인지 구분 어려움)</li> <li>일시적으로 화장실 엿보기</li> <li>자위 행위가 나타나기도 함</li> </ul>
성 일관성	만 6~7세	<ul style="list-style-type: none"> <li>외모나 행동, 옷과 같이 외형적인 변화가 있어도 성이 변하지 않음을 인식</li> </ul>	<ul style="list-style-type: none"> <li>이성에 대한 호감을 가까이 앓거나 서기, 껴안거나 보보하기 등으로 표현</li> <li>그림 그릴 때 성기를 묘사하거나, 일상적 대화 소재로 삼음</li> <li>일시적으로 화장실 엿보기, 자위 행위가 나타나기도 함</li> </ul>

## 4 영유아 성 행동(문제) 수준

- ④ (수준별 판단 기준) 연령별 발달 과정에서 나타나는 일반적 행동을 기준으로 '주의 전환 가능 여부', '지속성 및 반복성', '은밀한 행동', '강요 및 폭력성', '심신의 피해 발생' 등
- ④ (영유아 성 행동 수준) 판단기준에 따라 '일상적인 수준(초록색)', '우려할 수준(노란색)', '위험한 수준(빨간색)'으로 구분
- ④ 수준별 행동 특성

구분	수준	판단 기준	행동의 특성
성 행동	<b>일상적인 수준</b> (=일반적인 성 관련 행동)	<ul style="list-style-type: none"> <li>○ 다른 관심사로 주의 전환 가능 여부</li> </ul>	<ul style="list-style-type: none"> <li>○ 놀이를 제한하면 관심을 보임 예: 밀가루 반죽 놀이할까? 친구들은 지금 빵을 만들고 있대</li> <li>○ 교사에 의해 중지하거나 주의를 다른 곳으로 돌릴 수 있음 예: 소변 볼 때 들여다보면 친구가 불편해 하지? 블록 놀이 하러 갈까?</li> </ul>

### + 지속성, 반복성, 은밀

성 행동 문제	<b>우려할 수준</b>	<ul style="list-style-type: none"><li>○ 지속성</li><li>○ 반복성</li><li>○ 은밀한 행동 여부</li></ul>	<ul style="list-style-type: none"><li>○ 교사가 다른 놀이로 흥미를 끌어도 성 행동의 중단이 어려움.</li><li>○ 잠시 멈추었다가도 교사가 다른 곳으로 가면 성 행동을 반복하고 지속함</li><li>○ 교사의 눈을 벗어나는 은밀히 장소에서 이루어지는 경향이 반복하여 나타남</li></ul>
---------------	---------------	---	--

### + 강요 및 폭력성, 심신의 피해 발생

성 행동 문제	위험한 수준 (또래 간 성적 괴롭힘 포함)	<ul style="list-style-type: none"><li>○ 지속성</li><li>○ 반복성</li><li>○ 은밀한 행동 여부</li><li>○ 강요 및 폭력성</li><li>○ 타인의 심신 피해 발생 여부</li></ul>	<ul style="list-style-type: none"><li>○ 우려할 수준의 성 행동이 지속적으로 반복되고, 다른 놀이에 대한 관심이 현저히 낮거나 거의 참여하지 않음.</li><li>○ 유아의 주의를 다른 곳으로 돌리려고 할 때 저항하거나 분노 행동을 보임.</li><li>○ 또래에 대한 강요나 폭력적 성향이 나타나며 교사의 눈을 피해 은밀한 장소로 또래를 데리고 가기도 함</li><li>○ 또래 유아의 성기에 상처가 나거나 불안해하는 등 신체 정서 상 피해가 발생함</li></ul>
---------------	-------------------------------	--	---



**어린이집 영유아의 성 행동문제**  
관리·대응 매뉴얼

# II

## 어린이집 영유아의 성 행동 수준별 관리 및 대응

1. 성 행동 수준별 관리 대응 체계 .....	14
2. 성 행동 수준별 어린이집 대응 방법 .....	15
2.1. ‘일상적인 수준의 성 행동’ 대응(지도) 방법 .....	15
2.2. ‘우려할 수준의 성 행동문제’ 대응 방법 .....	16
2.3. ‘위험한 수준의 성 행동문제’ 대응 방법 .....	17



## Ⅱ. 어린이집 영유아의 성 행동 수준별 관리 및 대응

### 1 성 행동 수준별 관리 대응 체계



## 2 성 행동 수준별 어린이집 대응 방법

### 2.1. '일상적인 수준의 성 행동' 대응(지도) 방법

※ 어린이집 별로 영유아 성교육 담당자 지정, 지도 및 대응 방법에 대한 교사 교육, 사건발생 시 대응 등 총괄

흔히 일어날 수 있는 상황 및 행동	성 행동 지도 방법
<ul style="list-style-type: none"> <li>자신의 신체 탐색 중 우연히 하는 성기 자극 등의 성 행동</li> </ul>	<ul style="list-style-type: none"> <li>다양한 흥미 중 하나로 나타난 행동이므로, 흥미를 보일만한 놀이로 관심 전환</li> </ul>
<ul style="list-style-type: none"> <li>쉽게 잠들지 못하거나 놀이를 찾지 못하는 지루한 상황에서 하는 성 행동</li> </ul>	<ul style="list-style-type: none"> <li>편안한 분위기에서 잠들 수 있도록 재워주고, 흥미 있는 놀이를 찾아 놀이상대가 되어줌</li> </ul>
<ul style="list-style-type: none"> <li>갑작스런 양육 환경의 변화로 인한 불안감에 의해 나타난 성 행동</li> </ul>	<ul style="list-style-type: none"> <li>불안감 해소를 위해 부모면담으로 안정적인 양육환경을 마련</li> <li>흥미 있는 놀이에 참여할 수 있도록 지속적인 관심을 가짐</li> </ul>
<ul style="list-style-type: none"> <li>다른 사람의 관심과 주목을 끌기 위해 시도하는 보여주기, 엿보기 등 성 행동</li> </ul>	<ul style="list-style-type: none"> <li>성 행동에 주목할수록 자꾸 하려고 하므로, 남에게 피해를 주지 않으면 무시하는 것이 필요</li> <li>유아의 이야기를 잘 들어주고 관심과 애정을 표현</li> </ul>
<ul style="list-style-type: none"> <li>놀이 중 성 역할에 대한 모방행동으로서 표현하는 성 행동</li> </ul>	<ul style="list-style-type: none"> <li>역할에 대한 표현행동 중 하나로 인정하면서 다양한 역할표현이 함께 이루어지도록 지원해줌</li> </ul>
<ul style="list-style-type: none"> <li>남여의 성적 특징에 대한 호기심에서 비롯된 도래 엿보기 등 일시적인 성 행동</li> </ul>	<ul style="list-style-type: none"> <li>자연스러운 호기심의 표현이므로 일시적 행동으로 반응</li> <li>연령에 적합한 성교육을 통해 남여 신체의 차이를 알려주는 등 관심을 해소시켜줌</li> </ul>
<ul style="list-style-type: none"> <li>성적 자극이 많은 환경으로 인해 성에 대해 강한 흥미와 관심을 표현하는 성 행동</li> </ul>	<ul style="list-style-type: none"> <li>성과 성기에 대한 관심이 높아진 상태이므로, 남·여 성기의 차이점에 대해 성교육 뿐 아니라 개별적으로도 알려주며 관심 수용</li> <li>흥미를 가질만한 놀이를 제공하여 관심을 다른 곳으로도 확산시켜줌</li> </ul>

## 2.2. ‘우려할 수준의 성 행동문제’ 대응 방법

※ 순서대로 기술하였으나 현장에서 원장의 판단에 따라 순서 및 중간단계 종결 가능합니다.

우려할 수준의 행동문제	보육교사의 대응	원장의 대응
<b>특성</b> <ul style="list-style-type: none"> <li>교사의 지도에도 불구하고 지속하거나 행동에 몰두함</li> <li>또래에게 성 행동을 하여 불편하게 함</li> <li>피해 유아가 피하려 해도 계속하기도 함</li> <li>성인의 눈을 벗어나는 장소에서 시도하려는 경향이 보임</li> </ul>	<b>상황 개입</b> <ul style="list-style-type: none"> <li>문제되는 행동을 중지하도록 함</li> <li>관련 유아를 떼어 놓고 상황 파악</li> </ul> <b>원장 보고</b> <ul style="list-style-type: none"> <li>문제된 행동과 상황을 기록하여 원장에게 보고</li> </ul>	<b>상황 파악</b> <ul style="list-style-type: none"> <li>보육교직원의 보고 및 사실 확인                             <ul style="list-style-type: none"> <li>해당 반 상황 및 관련 유아의 행동 관찰</li> <li>필요시 교사의 부모면담을 지원하고, 원장이 직접 부모면담 실시</li> </ul> </li> </ul>
<b>사례</b> <ul style="list-style-type: none"> <li>피해 유아가 싫다고 해도 엿보는 행동을 반복함</li> <li>성적인 행동과 연관된 동작을 흉내 내는 행동(보보호할 때 허를 내밀어 입에 넣으려하기 등)</li> <li>또래를 한적한 곳으로 데려가 만져보려 하는 행동</li> </ul>	<b>부모 면담</b> <ul style="list-style-type: none"> <li>부모에게 상황을 설명하여 가정에서 관심을 가지고 함께 지도하도록 함</li> <li>전문가 도움을 받도록 권유(필요시)</li> </ul> <b>환경 점검 등</b> <ul style="list-style-type: none"> <li>보육환경 및 보육일과 점검(낮잠시간 등 하루 일과가 지루하거나 교사관리가 미비한 시간대 확인 등), 개선사항 살핌</li> <li>개별 상황에 따른 행동지도 계획, 실행</li> </ul>	<b>외부 지원 요청(필요시)</b> <ul style="list-style-type: none"> <li>필요시 전문기관(육아종합지원 센터) 및 전문가 자문 및 지원 요청</li> </ul> <b>예방을 위한 교육</b> <ul style="list-style-type: none"> <li>(교직원 및 아동 대상) 성 행동문제 개선을 위한 교사 역할 지도 및 유아 성교육 실시</li> <li>(부모 대상) 가정연계를 통한 예방을 위해 부모 대상 교육 실시(필요시)</li> </ul>



### 2.3. ‘위험한 수준의 성 행동문제’ 대응 방법

※ 순서대로 기술하였으나 현장에서 원장의 판단에 따라 순서 및 중간단계 종결 가능합니다.

위험한 수준의 행동문제	보육교사의 대응	원장의 대응
<b>특성</b> <ul style="list-style-type: none"> <li>교사가 저지하거나 주의를 돌리려 할 때 저항, 분노함</li> <li>행위 유아와 피해 유아 간 연령 및 힘의 차이가 뚜렷함</li> <li>피해 유아가 거부해도 고의적, 반복적으로 괴롭히는 행동</li> <li>행위 유아는 장난이라도 피해 유아는 고통스러워 함</li> <li>피해 및 행위 유아에게 신체적, 정신적 피해 나타남</li> </ul>	<b>상황 개입</b> <ul style="list-style-type: none"> <li>즉각 개입하여 행동을 중지 시키고, 유아들이 불안하지 않도록 안정된 태도 유지</li> </ul> <b>원장 보고</b> <ul style="list-style-type: none"> <li>인지 즉시 원장에게 보고</li> </ul> <b>분리 조치</b> <ul style="list-style-type: none"> <li>행위 유아, 피해 유아를 서로 다른 공간으로 분리하여 보호조치</li> </ul>	<b>상황 파악 및 안전조치</b> <ul style="list-style-type: none"> <li>교사 보고받은 즉시 신속히 상황 파악, 부모 연락</li> <li>행위 유아와 피해 유아를 분리·보호조치, 모든 유아의 안전 확인</li> </ul> <b>외부 지원 요청</b> <ul style="list-style-type: none"> <li>시·군·구청장에게 보고</li> <li>육아종합지원센터 초기조사 및 자문 요청</li> </ul> <b>부모 면담 및 조치 논의</b> <ul style="list-style-type: none"> <li>부모 면담을 통해 상황 설명, 등원여부 협의(행위 유아와 피해유아의 분리를 위해 행위 유아 일시적 가정양육 권고 등)</li> <li>피해유아 치료방안 논의</li> </ul> <b>외부 기관 협조</b> <ul style="list-style-type: none"> <li>육아종합지원센터 초기조사 협조</li> <li>초기 자료가 훼손되지 않도록 CCTV보관, 사진(발생 장소, 상처 등), 사건경위 기록, 부모면담 기록 등의 자료 확보</li> </ul> <b>예방을 위한 교육</b> <ul style="list-style-type: none"> <li>자문에 따라 교사역할 지도 및 유아 성교육 실시</li> <li>자문에 따라 부모설명회 및 부모대상 예방교육 실시</li> </ul>
<b>사례</b> <ul style="list-style-type: none"> <li>또래에게 성적 놀이에 참여하라고 강요하기</li> <li>상대의 의사에 반하여 강제로 보여주거나 만지기</li> <li>지속적으로 타인의 성기를 만지려고 시도하기</li> <li>성인의 성 행위를 명백하게 흉내 내기</li> <li>피해 유아의 신체에 물체나 성기를 집어넣기</li> </ul>	<b>상황 파악 및 기록</b> <ul style="list-style-type: none"> <li>상황을 파악하고 사건 경위 기록(원장 협조)             <ul style="list-style-type: none"> <li>가능한 유아 스스로 말하도록 개방적 질문을 하고,</li> <li>초기진술의 오염 방지를 위해 추궁, 반복, 추가질문을 하지 않음</li> </ul> </li> </ul> <b>환경 점검 및 행정사항</b> <ul style="list-style-type: none"> <li>보육환경, 보육일과 점검, 개선사항 살핌</li> <li>원장 지도하에 개별 행동지도 계획, 실행</li> <li>원장, 영유아 성교육 담당자 지도하에 유아 성 안전교육 실행</li> </ul>	



## 어린이집 영유아의 성 행동문제 관리·대응 매뉴얼

# III

## 관계기관 역할

1. 어린이집 ..... 20
2. 육아종합지원센터 ..... 21
3. 지자체(시·도, 시·군·구) ..... 22
4. 해바라기센터 및 아동보호전문기관 ..... 23



## Ⅲ. 관계기관 역할

### 1 어린이집

#### 영유아 성교육 담당교사

- 원장으로부터 지정된 영유아 성교육 담당교사는 매년 관련 교육\*을 이수하고 어린이집 내 각 반 교사에게 전달 교육 실시
- \* 육아종합지원센터에서 실시하는 아동학대예방교육 內 성 행동 지도 및 대응방법 교육 내용 포함
- 어린이집 영유아 성 행동(문제) 지도·교육 상시 관리
- 영유아 대상 발달단계에 맞는 교육 및 영유아 일상적인 행동에 대한 부모 소통·교육 기획
- 영유아 성 행동문제 발생 시 육아종합지원센터 자문 및 지원 요청 등 대응

#### 원장

- 영유아 성교육 담당교사 지정
- 어린이집 교사 영유아 성교육 및 성 행동문제 대응 관련 교육 이수 지원
- 영유아 성 행동문제 발생시 담당교사와 함께 육아종합지원센터 지원 요청 및 지자체 보고 등 외부 대응 총괄
- CCTV, 정황 자료 등을 보존하여 지자체·육아종합지원센터 초기조사 협조

#### 담임교사

- 영유아 성교육 담당교사로부터 전달 교육 이수(온라인 교육 영상 활용)
- 담당 아동에 대한 영유아 발달단계에 맞는 교육, 지도 및 관찰
- 영유아 성 행동문제 발생시 행동중지, 상황 파악 후 영유아 성교육 담당교사에 즉시 보고(대응 매뉴얼, 대응 요령 숙지)

## 2 육아종합지원센터

### 전담자 지정·운영

- 중앙, 시·도, 시·군·구 육아종합지원센터 내에 영유아간 성 행동문제 발생시 대응할 수 있는 인력 지정
- 담당자 역할, 대응 방법 등 교육 이수 및 지자체 담당자와 네트워크 유지
  - \* 중앙센터 - 영유아 성 행동문제 대응 총괄 및 시·도, 시·군·구 센터 지원
  - \* 시·도센터 - 상시 어린이집 지원, 관내 위험한 수준의 성 행동문제 초기조사, 사례회의 지원 등
  - \* 시·군·구센터 - 상시 어린이집 지원, 위험한 수준 성 행동문제 발생 시 시·도센터 연계 및 협력

### 어린이집 자문

- 일상적인 수준 또는 우려할 수준에서의 성 행동문제에 대하여 어린이집에서 요청 시 자문·지원

### 초기조사 지원

- 위험한 수준의 성 행동문제로 어린이집에서 보고·개입 요청하는 경우 지자체에 보고하고 지자체의 요청에 따라 지자체의 초기조사 수행 지원(시·도 센터 내 전담자 중심, 시·군·구는 시·도 전담자와 협업)
  - \* CCTV 열람, 아동 면담 등을 위한 권한 필요에 따라 지자체 공무원 동행
- 초기자료의 오염을 방지하기 위하여 가능한 당일 조사. 당일 방문이 어려울 경우, 초기 대응에 대한 자문(유선 등)은 즉시 이루어지도록 하되 1~2일 내로 방문 조사

### 사례회의 지원

- 초기조사에서 수집된 자료를 근거로 사례 평가, 중재안 마련 등을 위한 사례회의 지원

### 3 지자체(시·도, 시·군·구)

#### 전문가 사례위원회 구성 및 운영

- (주관) 지자체(시·군·구) 아동학대 담당 공무원
  - \* 보육담당 부서에 보고(신고)되었을 경우 보육담당은 아동학대(영유아 성 행동문제) 담당자에게 신속 보고 조치
- (구성) 육아종합지원센터, 해바라기센터, 아동보호전문기관, 어린이집 연합회 등 단체, 어린이집 안전공제회, 소아정신과 전문의, 산부인과 전문의, 법률전문가 및 여성정책부서에서 추천한 전문가 등 인력풀로 구성
- (운영) 위험한 수준 성 행동문제로 사건 접수 및 초기조사 후 위원회를 개최하되 사례 분석 및 사후관리까지 필요에 따라 수시 소집·운영
- (역할) 초기조사에 따른 사례 평가, 부모간 중재안 및 상담·치료 연계, 교육 등 사후관리 방안 마련

#### 대응절차

- 사건발생 접수 → 초기조사(전문기관과 합동) → 사례위원회 → 사후관리

#### 초기조사

- ‘어린이집 영유아의 성 행동문제’에 대한 보고 및 지원 요청이 접수되면 가급적 당일 시·도 육아종합지원센터 전담자와 어린이집 방문, 사실관계 확인 및 자료 수집
- 상황에 따라 초기조사에 사례위원회에 참여하는 전문가 추가 동행
  - ※ 피해아동은 피해상황에 따라 초기조사 전이라도 의료기관, 해바라기센터 등에서 치료토록 조치

#### 사례회의

- 초기조사 결과를 토대로 중재·치료·상담 등 종합적인 대응방안 마련

- 피해아동은 해바라기센터, 행위아동은 아동권리보장원 또는 지역내 아동보호전문기관 등에 치료·상담 연계 결정
- \* 성 행동문제의 위험성·심각도 평가와 부모 요구 및 인식 상황, 어린이집 규모와 환경적 여건, 지역사회 유관기관 및 치료기관 자원 등을 고려하여 중재안 및 교육·치료 연계 방안 결정

#### 사후관리

- 사례회의 결정에 따라 해당 아동 부모간 중재, 각 기관별로 치료·교육 등 실행

## 4 해바라기센터 및 아동보호전문기관

### 4.1. 해바라기센터

#### 사건 초기 개입

- (초기조사 지원) 사건 상황에 따라 지자체 요청에 의한 초기조사시 동행
- (사례위원회 참여) 지자체가 구성하는 사례위원회의 구성원으로 참여, 사례 평가 및 분석, 상담·치료 연계 등 사후관리 방안 마련 지원
- \* 피해 아동은 피해상황에 따라 초기조사 전이라도 해바라기 센터에서 치료 가능

#### 사후관리

- (상담 지원) 성 행동문제로 인한 피해 영유아 및 가족의 심리사회적 욕구 파악 및 심리적 어려움 완화와 회복 지원, 상담지원계획 수립
- (의료지원) 정신건강의학과 치료 연계, 피해 영유아의 연령별, 발달적 특성을 고려하여 외상 치료(부모 사전 동의 필수) 진행
- (심리지원) 성 행동문제 관련 피해 후유증을 최소화하기 위한 심리평가 및 심리 치료

## 4.2. 아동보호전문기관

### 사건 초기 개입

- (초기조사 지원) 사건 상황에 따라 지자체 요청에 의한 초기조사시 동행
- (사례위원회 참여) 지자체가 구성하는 사례위원회의 구성원으로 참여, 사례 평가 및 분석, 상담·치료 연계 등 사후관리 방안 마련 지원

### 사후관리

- (상담 및 교육 지원) 행위 영유아 대상 성인지교육, 종합심리검사, 심리치료 등 아동의 성관련 행동문제 교정 및 심리적 회복과 건강한 발달 지원
- \* 아동학대 사례로 판단되지 않아도 일반 조기지원사례로서 개입 가능



## 부 록

1. ‘영유아의 성 행동’에 대한 가정에서의 보호자 역할 .... 26
2. 영유아의 성 행동문제에 대한 오해와 진실 ..... 28
3. 성 행동문제 발생시 상황 파악을 위하여 영유아를 대하는  
바람직한 태도 ..... 30



## 1 ‘영유아의 성 행동’에 대한 가정에서의 보호자 역할

### 흔히 보이는 ‘성 행동’에 대한 보호자의 일상적 역할은?

- 자녀에게 관심을 가지고, 자녀의 행동을 면밀히 관찰합니다.
- 자녀의 성관련 질문에 정확한 단어를 사용하고 올바른 성교육 자료(영상, 동화책)를 활용합니다.
- 자녀의 성 행동이 우려가 된다면 성교육 자료와 지도방법 등에 대해 어린이집에 도움을 요청합니다.
- 어린이집과 협력하여 일관된 방법으로 자녀를 지도합니다.

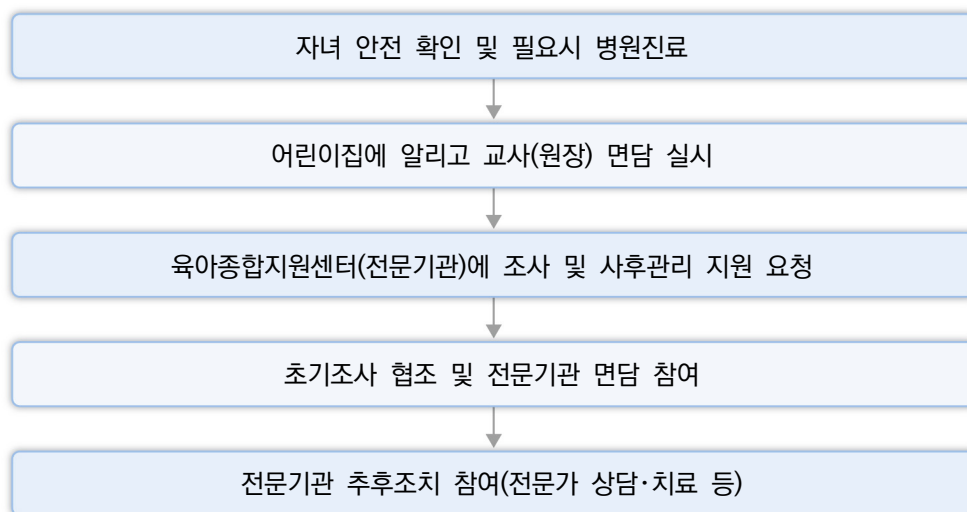
### ‘우려할 수준의 성 행동문제’에 대한 보호자 역할은?

- 가정에서 자녀에게 관심 가지고, 자녀의 행동을 관찰하며 성교육 지도를 합니다.
- 어린이집과의 지속적인 교류·협력으로 자녀의 성 행동문제를 지도합니다.
- 성에 대한 부모의 관점을 점검합니다.
- 스마트폰, 미디어 사용 등 가정 및 지역사회(학원 등)에서의 위험요소를 점검합니다.
- 필요 시, 자녀가 전문가의 심리치료를 받도록 합니다.

### ‘위험한 수준의 성 행동문제’에 대한 보호자의 역할은?

- 우선 자녀를 안심시킵니다.
- 자녀의 안전을 확인하고 필요 시 병원 진료를 받도록 합니다.
- 교사 및 원장과의 면담으로 정황과 사실 관계를 파악합니다.
- 육아종합지원센터(전문기관)에 지원을 요청합니다.
- 가정에서 자녀에게 지속적으로 관심을 가지고, 자녀의 행동을 관찰합니다.
- 전문기관을 통한 전문가 상담과 상담치료에 참여하도록 합니다.
- 행위 유아 부모의 경우, 피해 유아와 부모에 감수성 있는 태도를 가지도록 하며 적극적 사과 및 필요시 피해 보상 등을 논의합니다.

### 위험한 수준의 성 행동문제 대응 절차



## 2 영유아의 성 행동문제에 대한 오해와 진실

### 오해

성 행동문제를 보이는 영유아나 아동은 성적으로 학대받은 경험이 있을 것이다.

### 진실

성 행동문제를 보이는 유아, 아동, 청소년 중 일부는 성 학대 경험이 있는 아동도 있기는 하지만, 대다수의 유아, 아동, 청소년은 성적으로 학대받은 경험이 없습니다.

### 오해

성 행동문제를 보인 영유아나 아동은 자라서 성범죄를 저지를 수 있다.

### 진실

성 행동문제가 있는 유아나 아동이 심리치료를 받게 되면 성인이 되어 성범죄에 연루될 가능성이 극히 낮습니다. 성 행동문제에 대해 심리치료를 받은 아동을 10년간 추적 조사 한 연구<sup>1)</sup>에 따르면 이 아동 중 98%는 이후 전혀 성적 문제를 일으키지 않은 것으로 나타났습니다.

### 오해

성 행동문제는 쉽게 고쳐지지 않을 것이다.

### 진실

성 행동문제에 대한 전문적인 심리치료를 통해 문제를 극복할 수 있습니다. 아동 개인, 가족, 기관 등에서 개별화된 안전보호 계획을 수립하여 실행하면 아동이 성 행동문제를 극복하는 데 큰 도움이 됩니다.

1) Carpentier, M. Y., Silovsky, J. F., & Chaffin, M. (2006). Randomized trial of treatment for children with sexual behavior problems: Ten-year follow-up. *Journal of Consulting and Clinical Psychology*, 74 (3), 482-488.

**오해**

성 행동문제를 보이는 유아는 일탈행동을 쉽게 하고, 타인에게 공격적이고, 위협할 것이다.

**진실**

만약 영유아에게 보다 심각한 심리정서적 문제가 있다면, 보다 집중적이고 전문적인 심리치료를 받아야 할 필요가 있습니다. 하지만 성 행동문제를 가진 대부분의 유아, 아동은 전문적인 심리치료에서 개별화계획을 통해 지원을 받고 가족이 협조가 잘 이루어지면 안전, 지도의 측면에서 큰 진전을 보입니다.

**오해**

유아와 성에 대해 이야기 하면 성에 대해 호기심을 더 많이 가지게 될 것이다.

**진실**

십대 청소년을 대상으로 한 최근 연구<sup>2)</sup>에 따르면, 십대 10명 중 9명은 가정에서 부모와 함께 좀 더 개방적이고 솔직한 대화를 나눈다면 자녀는 성 관계를 더 늦은 나이에 시작하고 원치 않는 임신을 예방할 수 있다고 합니다. 부모가 유아기부터 자녀와 함께 성적인 이슈에 대해 좀 더 솔직하게 대화를 나누면 유아는 성장하면서 자신을 안전하게 지키는 데 필요한 지식과 기술을 더 많이 알 수 있게 되고, 청소년기 이후 이성 관계에서도 더 좋은 결정을 내릴 수 있습니다.

2) Albert, B. (2004). *With one voice: America's adults and teens sound off about teen pregnancy*. Washington, DC: National Campaign to Prevent Teen Pregnancy. Retrieved March 1, 2009, from [http://www.thenationalcampaign.org/resources/pdf/pubs/WOV\\_2004.pdf](http://www.thenationalcampaign.org/resources/pdf/pubs/WOV_2004.pdf)

### 3 성 행동문제 발생시 상황 파악을 위하여 영유아를 대하는 바람직한 태도

» 침착하게 대처하세요. 평소와 다르게 충격을 받은 표정, 굳은 표정, 긴장된 어투가 드러나지 않도록 하세요.

» 아동의 자발적인 진술(호소)이나 표현이 가장 중요하다는 것을 인지하고 주의깊게 듣고 관찰하세요.

- 신체적 증상의 호소
  - “따가워요”, “아파요”, “가려워요”, “(바지나 치마를 가리키며)느낌이 이상해요”
- 또래와의 관계에 대한 호소
  - “00가 불편하게 해요”, “00가 자꾸 만져요”, “00가 자꾸 봐요”
- 정서적 표현으로서의 호소
  - 우울, 위축, 민감, 불안 등이 비언어적 표현(울음, 짜증, 손톱 물어뜯기 등)으로 나타남

» 아동의 초기 진술이 오염되는 것을 방지하기 위해서 아래와 같은 방법을 활용하세요.

- 아동의 이야기를 잘 듣고 있다는 비언어적 메시지 전달
  - 자세를 낮추고 눈맞춤하기
  - 끄덕임
  - 집중하여 듣기
- 경청 및 아동의 마지막 언급을 반복하기
  - “그랬구나”, “~했다는 거구나.”
- 공감적 이해 및 안심 유도
  - “괜찮아, 서두르지 마. 듣고 있을게.”
- 개방형 질문
  - “무슨 일이 있었는지 선생님께 말해줄 수 있겠니?”,  
“어떻게 느꼈는지 말해줄 수 있겠니?”

- » 피해 영유아, 행위 영유아, 주변의 영유아 등 어떤 아이에게도 상황에 대해 추궁하거나 답을 암시, 유도하는 폐쇄형 질문을 하지 마세요. 예단하거나 편파적인 질문 역시 피합니다. 질문자가 유추, 자의적 해석을 통해 예단하는 질문을 하면 아동의 진술이 오염될 수 있습니다.

폐쇄형 질문 예 (예, 아니오 답 가능)	○ ○○가 너의 소중한 곳을 아프게 했니?
편파적인 질문 예	○ 선생님이 보니까 아까 화장실에 가던데 거기서 그런 거야? ○ ○○이가 매일 따라 다녔지? 엄마는 ○○이가 그런 거 같은데
추가적, 반복적 질문 예	○ ○○이가 그랬지? *(부위)를 만졌다고 했잖아, 맞지?

- » 아이가 먼저 말할 때는 언제나 주의 깊게 듣고 공감을 표시해 주세요. 아이가 이야기하면서 불안, 혼란, 수치심, 죄책감 등의 감정을 나타내면 이를 해결할 수 있도록 어른이 함께 도와줄 거라고 안심시켜주세요.
- » 아이가 보거나 들을 수 있는 데서 다른 성인과 이야기를 나누거나, 통화하거나, 걱정하거나 화내는 언행을 나타내지 마세요.
- » 아이에게서 들은 것, 본 것, 답하고 실행한 것을 자세히 기록해 놓으세요.

❖ 피해아동과 보호자에 공감하고 안정시키는 것과 더불어 보육교직원 스스로 진정하는 시간도 필요합니다. 필요한 경우 육아종합지원센터로부터 상담을 받아 적절히 대응합니다.



## 참고문헌

- 법무부(2003). 아동조사에 대한 이해 - 성폭력 피해아동을 중심으로.
- 성남시(2019). 어린이집 '아동간 성적 괴롭힘' 대응 방법 매뉴얼.
- 이영 등(2015). 유아 발달. 서울:학지사.
- 이완정 등(2020). 어린이집 아동 성관련 일탈행위 대응방안. 세종:보건복지부.
- Bem, S. L. (1989). Genital knowledge and gender constancy in preschool children. *Child Development*, 60(3), 649-662.
- Kohlberg, L. (1966). A cognitive-developmental analysis of children's sex-role concepts and attitudes, In E. E. Maccoby (Ed.), *The development of sex differences* (pp. 82-173). Stanford, CA: Stanford University Press.
- LaFreniere, P.J. (2000). Emotional Development: A biosocial perspective. Belmont, CA: Wadsworth.
- 위영희·이희정 (공역)(2006). 정서발달: 생물사회적 관점. 서울:세계이지러닝코리아.

## 어린이집 영유아의 성 행동문제 관리 · 대응 매뉴얼

인쇄일	2020년 8월
발행일	2020년 8월
발행처	보건복지부 보육기반과 044-202-3583, 3593 중앙육아종합지원센터 02-701-0431
인쇄처	경성문화사 044-864-5577